



HR ■ Bežični usisavač 4-u-1

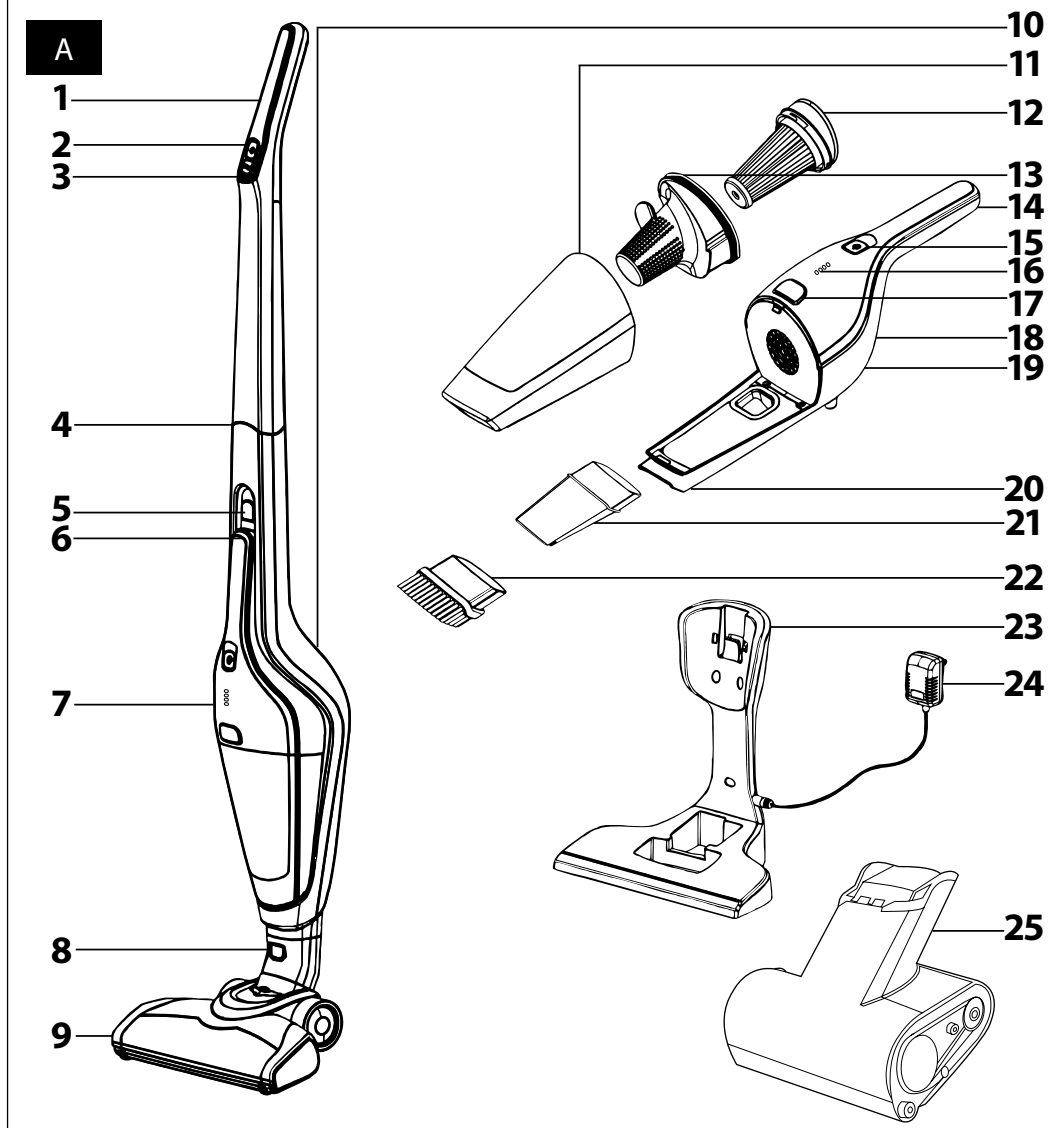
Prijevod originalnog priručnika

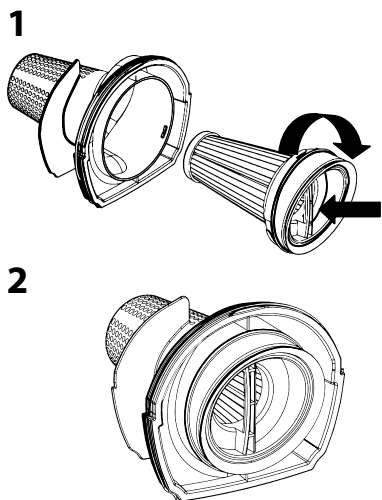
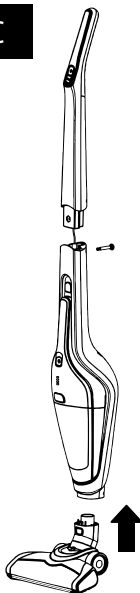
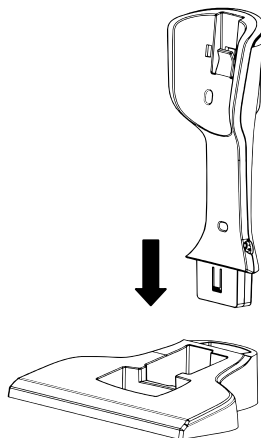
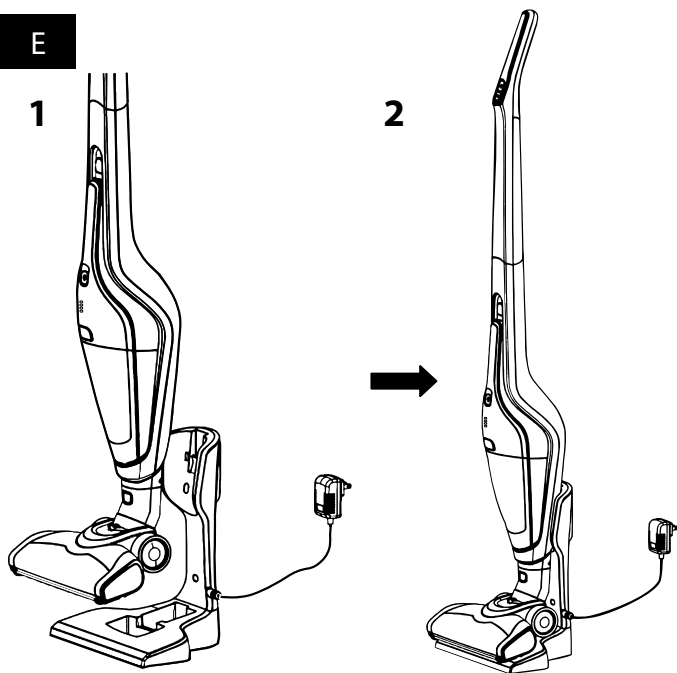
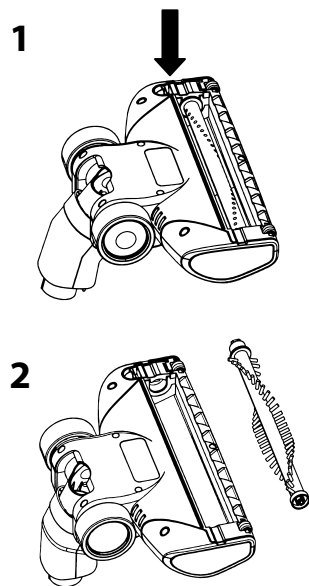
PAŽLJIVO PROČITAJTE I SPREMITE ZA BUDUĆU UPOTREBU.

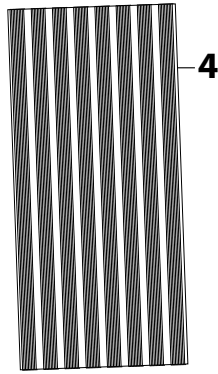
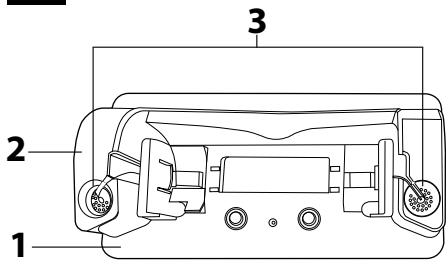
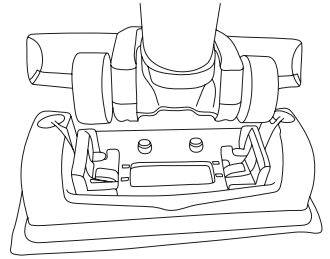
- Ovaj usisavač mogu koristiti djeca od 8 godina ili starija te osobe s fizičkim ili mentalnim nedostacima ili osobe bez iskustva, ako su pod odgovarajućim nadzorom ili ako su obaviještene o tome kako koristiti ovaj usisavač na siguran način te ako razumiju potencijalne opasnosti. Djeca se ne smiju igrati s usisavačem. Čišćenje i održavanje koje obavlja korisnik ne smiju obavljati djeca bez nadzora. Držite usisavač i dodatni pribor izvan dohvata djece mlađe od 8 godina.
- Ovaj usisavač dizajniran je za upotrebu u domaćinstvu, uredu ili sličnoj vrsti prostora. Nemojte ga koristiti u industrijskom okruženju ili na otvorenom.
- Nemojte izlagati usisavač izravnom sunčevom svjetlu niti ga stavljati blizu otvorenog plamena ili uređaja koji su izvori topline.
- Koristite usisavač sam s originalnim adapterom napajanja, bazom za punjenje i priborom koji je isporučen uz njega.
- Prije ukapčanja adaptera u električnu utičnicu provjerite odgovaraju li tehničke pojedinosti na naljepnici sa specifikacijama naponu električne utičnice.

- Pazite da kabel adaptera ne dodiruje vruće površine ili oštre predmete. Postavite kabel adaptera tako da izbjegnute spoticanje na njega.
- Nikada nemojte uranjati usisavač, bazu za punjenje ili adapter u vodu ili bilo koju drugu tekućinu i nemojte ih prati pod tekućom vodom.
- Prije uključivanja usisavača provjerite je li pravilno postavljen unutarnji i vanjski filter.
- Dok usisavač radi, pazite da izlazi za zrak i usisni otvor nisu blokirani.
- Nemojte koristiti usisavač za usisavanje sljedećih predmeta:
 - neugašenih cigareta, zapaljenih predmeta, šibica ili žara;
 - vode i drugih tekućina;
 - zapaljivih ili hlapivih materijala;
 - oštih predmeta, npr. slomljenog stakla, igala, pribadača, itd.;
 - brašna, gipsa, cementa i drugih građevinskih materijala;
 - većih komada papira ili plastičnih vrećica koje mogu lako blokirati usisni otvor.
- Usisavanje nekih vrsta podova ili podnih površina može stvoriti elektrostatski izboj, koji ne predstavlja nikakvu opasnost za korisnika.
- Uvijek isključite usisavač kada dovršite upotrebu, prije čišćenja ili prije stavljanja u bazu za punjenje.

- Iskopčajte adapter iz električne utičnice prije čišćenja i nakon dovršetka punjenja.
- Iskopčajte adapter iz utičnice povlačenjem utikača električnog kabela, nikada povlačenjem samog kabela. U suprotnom to može oštetiti adapter ili utičnicu.
- Ako se adapter ošteti, mora se zamijeniti originalnim adapterom. Za zamjenski adapter kontaktirajte ovlašteni servisni centar.
- Nemojte koristiti usisavač ako ne radi pravilno, ako je oštećen ili ako je bio uronjen u vodu. Nemojte sami popravljati usisavač ili obavljati preinake na njemu. Prepustite sve popravke ili podešavanja ovlaštenom servisnom centru. Neovlaštenim diranjem u uređaj riskirate poništavanje prava koja vam daje jamstvo u slučaju nezadovoljavajućeg rada ili kvalitete.



B**C****D****E****F**

G**H**

- Prije korištenja ovog uređaja temeljito pročitajte korisnički priručnik, čak i u slučajevima kada ste se prethodno upoznali s radom sličnih vrsta uređaja. Koristite ovaj uređaj samo onako kako je opisano u ovom korisničkom priručniku. Držite ovaj korisnički priručnik na sigurnom mjestu gdje ga ubuduće možete lako naći.
- Preporučujemo da zadržite originalnu kartonsku kutiju, materijal ambalaže, račun, izjavu proizvođača ili jamstvo barem u trajanju pravne odgovornosti za nezadovoljavajuć rad ili kvalitetu. U slučaju transporta, preporučujemo da zapakirate uređaj u originalnu kutiju od proizvođača.

OPIS USISAVAČA I PRIBORA

- | | |
|---|--|
| A1 Ručka uspravnog usisavača | A12 Perivi unutarnji filtar tipa HEPA |
| A2 Gumb za uključivanje/isključivanje uspravnog usisavača | A13 Perivi vanjski filtar |
| A3 Gumb za podešavanje 2 razine jačine usisa i 2 brzine rotacijske četke | A14 Držač ručnog usisavača |
| A4 Priklučni kabel smješten u zglobu između ručke i tijela uspravnog usisavača | A15 Gumb za uključivanje/isključivanje ručnog usisavača |
| A5 Gumb za otpuštanje ručnog usisavača s tijela usisavača | A16 LED indikatori razine napunjenosti i baterijskog napajanja |
| A6 Tijelo usisavača | A17 Gumb za otpuštanje spremnika za prašinu |
| A7 Ručni usisavač bez vrećice sa sustavom Cyclone za savršeno odvajanje prašine iz zraka | A18 Jedinica motora ručnog usisavača |
| A8 Gumb za otpuštanje podne mlaznice | A19 Otvori za izlaz zraka |
| A9 Podna mlaznica s električnom rotacijskom četkom | A20 Usisni otvor ručnog usisavača |
| A10 Otvori za izlaz zraka | A21 Utorna mlaznica |
| A11 Spremnik za prašinu | A22 Mlaznica s četkom |
| | A23 Baza za punjenje s prostorom za pohranu utorne mlaznice i mlaznice s četkom |
| | A24 Adapter napajanja |
| | A25 Mini električna četka za pse i mačke |

OPIS NASTAVKA ZA BRISANJE

- | | |
|---|---|
| G1 Nastavak za brisanje | G6 Odvojiva ploča s mlaznicama (na donjoj strani nastavka, nije prikazana) |
| G2 Spremnik za vodu / otopinu za čišćenje | |
| G3 Otvori za punjenje | |
| G4 Odvojiva navlaka s kopčanjem na čičak | |
| G5 Ploča za pričvršćivanje navlake (na donjoj strani nastavka, nije prikazana) | |

SASTAVLJANJE I RASTAVLJANJE

1. Ručni usisavač

- Umetnite unutarnji filtar **A12** u vanjski filtar **A13** i okrećite ručku unutarnjeg filtra **A12** u smjeru kazaljke sata (vidi sl. **B1**), dok se filtri međusobno ne spoje (vidi sl. **B2**). Umetnite sastavljeni filtar u spremnik za prašinu **A11** i pričvrstite spremnik za prašinu **A11** na jedinicu motora ručnog usisavača **A18**.
- Moguće je priključiti mlaznicu s četkom ili utornu mlaznicu **A22** ili **A21**, koje su dio pribora, na usisni otvor **A20**.

- Da biste rastavili uređaj ponovite korake obrnutim redoslijedom. Za uklanjanje spremnika za prašinu **A11** pritisnite gumb **A17** i istovremeno izvadite spremnik za prašinu **A11**.

2. Uspravni usisavač

- Na tijelo uspravnog usisavača **A6** priključite ručku **A1** tako da priključni kabel **A4** bude unutar spoja. Učvrstite spoj isporučenim vijkom, vidli sl. **C**. U tijelo uspravnog usisavača **A6** umetnite sastavljeni ručni usisavač **A7** (bez nastavka **A21** ili **A22**). Priključite podnu mlaznicu **A9** na donji dio dijela usisavača **A6**, vidli sl. **C**. Znak da se mlaznica **A9** priključila je iskakanje gumba **A8**.
- Da biste rastavili uređaj ponovite korake obrnutim redoslijedom. Za uklanjanje podne mlaznice **A9** pritisnite gumb **A8** i istovremeno uklonite mlaznicu **A9**. Da biste izvadili ručni usisavač **A7** iz tijela uspravnog usisavača **A6** pritisnite gumb **A5** i istovremeno izvadite ručni usisavač **A7**.

3. Baza za punjenje

- Sastavite bazu za punjenje **A23** umetanjem gornjeg dijela u donji (vidi sl. **D**). Da biste osigurali bolju stabilnost, bazu za punjenje **A23** možete pričvrstiti na zid pomoću priloženih vijaka, ali je potrebno osigurati da se baza za punjenje **A23** nalazi unutar dosega električne utičnice.
- Da biste rastavili uređaj ponovite korake obrnutim redoslijedom.

POLOŽAJ PARKIRANJA USISAVAČA

- Stavite uspravni usisavač u položaj parkiranja tako da stavite vrh stopala na podnu mlaznicu **A9** te jednostavnim pomicanjem ručke **A1** prema naprijed učvrstite usisavač u uspravnom položaju. Kopča na prednjoj strani koljena podne mlaznice **A9** spremnit će se u otvor na gornjem poklopcu podne mlaznice **A9**.
- Da biste otpustili uspravni usisavač iz položaja parkiranja, stavite vrh stopala na podnu mlaznicu **A9** i nagnite ručku **A1** unazad. Kopča na prednjoj strani koljena podne mlaznice **A9** izaći će iz otora na gornjem poklopcu podne mlaznice **A9**.

PUNJENJE USISAVAČA

- Postavite sastavljenu bazu za punjenje **A23** na ravnu, suhu i stabilnu površinu u dosegu električne utičnice.
- Ukopčajte priključak adaptera napajanja **A24** u utičnicu na bočnoj strani baze za punjenje **A23** i ukopčajte utikač adaptera napajanja **A24** u električnu utičnicu.
- Stavite uspravni usisavač, koji ste prethodno isključili i stavili u položaj parkiranja, u bazu **A23**, vidli sl. **E**. Nakon umetanja u bazu za punjenje **A23**, usisavač će prijeći u način rada za punjenje i LED indikatori **A16** će signalizirati razinu napunjenosti ugrađene baterije. Za potpuno punjenje potrebno je približno 6 sati. Stvarno vrijeme punjenja ovisi o razini napunjenosti baterije.
- Kada se postupak punjenja dovrši, svi LED indikatori **A16** će zasvijetliti. Iskopčajte adapter napajanja **A23** iz električne utičnice.



Savjet:

- Ovaj usisavač sadrži ugrađenu litij-ionsku bateriju. Da biste osigurali najdulji mogući vijek trajanja baterije, preporučujemo:
- nemojte predugo bez potrebe ostavljati bateriju potpuno napunjenu ili potpuno ispražnjenu
 - nemojte stalno držati bateriju potpuno napunjenu Vijek trajanja baterije će biti dulji ako ju držite na približno pola napunjenosti.
 - nemojte potpuno prazniti bateriju

UPOTREBA USISAVAČA

1. Upravni usisavač

- Možete koristiti usisavač za usisavanje različitih vrsta podnih površina, kao što su tvrde podne obloge, tepisi, itd.
- Držite usisavač za ručku **A1** i povlačenjem prema gore odvojite od baze za punjenje **A23**. Nakon uklanjanja s baze za punjenje **A23**, usisavač treba postaviti u okomiti položaj parkiranja. Nakon otpuštanja iz položaja parkiranja, ručka se može pomicati u okomitom smjeru.
- Pokrenite usisavač pritiskanjem gumba **A2**. Pomoću gumba **A3** možete regulirati snagu usisa usisavača i brzinu rotacijske četke u dvije razine.
- LED indikatori **A16** signaliziraju razinu napunjenosti baterije. Pojedinačni LED indikatori **A16** će se isključivati kako se baterija postupno prazni. Ako se isprazni do kraja, svi LED indikatori **A16** će se isključiti i usisavač će prestati raditi.
- Kada budete gotovi s upotrebom, isključite usisavač pritiskanjem gumba **A2**. Očistite usisavač prema uputama u poglavlju "Održavanje i čišćenje" i stavite ga na punjenje prema uputama u poglavlju "Punjenje usisavača".

2. Ručni usisavač

- Pokrenite ručni usisavač pritiskanjem gumba **A15**. Možete ga koristiti za usisavanje mjestimično zaprljanih podnih obloga, namještaja, itd. Usisavanje teško dostupnih mjesta olakšano je utornom mlaznicom **A21**, a za tapecirani namještaj upotrijebite mlaznicu s četkom **A22**.
- Kada budete gotovi s upotrebom, isključite usisavač ponovnim pritiskanjem gumba **A15**. Očistite usisavač prema uputama u poglavlju "Održavanje i čišćenje" i stavite ga na punjenje prema uputama u poglavlju "Punjenje usisavača".

3. Mini električna četka za pse i mačke

- Mini električna četka za pse i mačke **A25** je opremljena vlastitim elektromotorom. Pričvrstite električnu četku **A25** na ručni usisavač **A7**. Uključite ručni usisavač pritiskanjem gumba **A15**. Može se koristiti za usisavanje tapeciranog namještaja ili kabine vozila. Lako uklanja kosu ili životinjske dlake s namještaja, tepiha, podova ili iz kabine vozila.
- Kada završite s upotrebom, isključite usisavač ponovnim pritiskanjem gumba **A15**. Očistite ga prema uputama u poglavlju "Održavanje i čišćenje" i stavite ga na punjenje prema uputama u poglavlju "Punjenje usisavača". Uključite usisavač, a tokom usisavanja, kotači će pritisnuti prekidače u nastavku **G1**, što će ispuštati vodu / otopinu kroz ploču **G6** u navlaku **G4** koja će brisati pod.

4. Upotreba nastavka s brisačem

- Pričvrstite navlaku **G4** na ploču **G5**. Stavite nastavak s brisačem **G1** s pričvršćenom navlakom **G4** na pod. Ulijte vodu ili otopinu sredstva za čišćenje u spremnik za vodu **G2**. Sprječite da voda / otopina curi iz spremnika za vodu **G2** kroz otvore za punjenje **G3**.
- Stavite usisavač na nastavak s brisačem **G1** tako da se izdanci na nastavku **G1** poravnaju s rupama na donjem dijelu mlaznice za pod **A9**. Kotačići za pomicanje bi trebali ući u kućište nastavka **G1** - pogledajte sliku **H**. Lagano pritisnite na usisavač dok ne čujete škljocaj. To je znak da se nastavak **G1** pravilno pričvrstio za podnu mlaznicu **A9**.
- Uključite usisavač, a tokom usisavanja, kotači će pritisnuti prekidače u nastavku **G1**, što će ispuštati vodu / otopinu kroz ploču **G6** u navlaku **G4** koja će brisati pod.

ODRŽAVANJE I ČIŠĆENJE

- Prije čišćenja uvijek provjerite je li usisavač isključen i je li adapter iskopčan iz električne utičnice.

Spremnik za prašinu i filtri

- Rastavite ručni usisavač **A7** prema uputama u poglavlju "Sastavljanje i rastavljanje". Uklonite sadržaj spremnika za prašinu **A11**, isperite ga vodom i temeljito osušite brisanjem.
- Uklonite prašinu i nečistoću iz vanjskog filtra **A13**. Isperite ga pod tekućom vodom i temeljito osušite brisanjem ili ga pustite da se osuši na zraku.
- Ako je unutarnji HEPA filter **A12** zaprljan, isperite ga pod laganim mlazom tekuće vode i pustite da se osuši na zraku.



Pažnja:

Prije sastavljanja usisavača provjerite jesu li svi njegovi dijelovi potpuno suhi. Prije uključivanja usisavača provjerite jesu li svi filtri pravilno instalirani na svoje mjesto. U suprotnom može doći do oštećenja usisavača. Kada se filtri zaprljaju njihova učinkovitost se smanjuje, stoga nemojte zanemariti čišćenje filtera.

- Nakon 6 mjeseci upotrebe preporučujemo zamjenu HEPA filtra **A12** novim filtrom. Rezervni filtri dostupni su u fizičkim i internetskim trgovinama.

Podna mlaznica i nastavci

- Ako se rotacijska četka napuni kosom ili životinjskim dlakama, skinite podnu mlaznicu **A9** s tijela usisavača **A6**. Okrenite mlaznicu tako da rotacijska četka gleda prema gore. Na lijevoj strani mlaznice **A9** nalazi se kopčica koja drži poklopac četke na mjestu, vidi sl. **F1**. Otpustite kopču, otvorite poklopac i izvadite četku (vidi sl. **F2**).
- Uklonite svu prljavštinu i prašinu s rotacijske četke i iz unutrašnjosti podne mlaznice **A9**. Nakon čišćenja vratite rotacijsku četku nazad na mjesto. Zatvorite poklopac i zakopčajte ga.
- Za čišćenje površine podne mlaznice **A9** te nastavaka **A21** i **A22** upotrijebite suhu ili lagano navlaženu krpu. Zatim sve obrišite tako da bude potpuno suho.

Vanjska površina usisavača

- Očistite vanjsku površinu usisavača suhom ili lagano navlaženom krpom. Zatim sve obrišite tako da bude potpuno suho. Budite posebno pažljivi prilikom čišćenja tijela uspravnog usisavača **A6**. Na dijelu gdje se nalazi usisni otvor **A20** može se nakupiti prašina koju treba redovito uklanjati.
- Očistite bazu za punjenje **A23** suhom ili lagano navlaženom krpom, pazite da utičnica za ukapčanje utikača adaptera **A24** ne dođe u kontakt s vlagom. Zatim sve obrišite tako da bude potpuno suho.
- Nemojte koristiti čeličnu vunu, abrazivna sredstva za čišćenje, itd. za čišćenje usisavača.

TEHNIČKE SPECIFIKACIJE

SVC 0625AT

Adapter napajanja

Ulazna struja.....	100–240 V~, 50/60 Hz, 0,5 A
Izlazna struja.....	36,0 V ==, 0,4 A
Klasa zaštite od električnog udara	II

Usisavač

Ulazna snaga.....	120 W
Električna rotacijska četka.....	10 W
Baterija	Li-ion / 25,2 V == / 2 200 mAh
Vrijeme potrebno za potpuno punjenje	približno 4 - 6 h
Vrijeme rada s napunjenom baterijom (visoka/niska snaga)	d o 22/50 minute
Razina buke	79 dB(A)
Kapacitet spremnika za prašinu	0,5 l

Navedena razina emisije buke iz usisavača SVC 0625AT je 79 dB(A), što predstavlja razinu A akustične snage u odnosu na referentnu akustičnu snagu od 1 pW.

Objašnjenje tehničke terminologije

Sigurnosna klasa za zaštitu od električnog udara

Klasa II – zaštitu od električnog udara daje dvostruka ili jaka izolacija.

Zadržavamo pravo na izmjenu teksta i tehničkih specifikacija.

UPUTE I INFORMACIJE VEZANE UZ ODLAGANJE ISKORIŠTENIH MATERIJALA ZA AMBALAŽU

Odložite iskorištene materijale za ambalažu na ovlaštenom odlagalištu u vašem mjestu.

ODLAGANJE ISKORIŠTENE ELEKTRIČNE I ELEKTRONIČKE OPREME



Ovaj simbol na proizvodima ili originalnim dokumentima znači da se iskorišteni električni ili elektronički proizvodi ne smiju odlagati u obični kućanski otpad. Radi pravilnog zbrinjavanja, obnavljanja i recikliranja, predajte takve uređaje na za to predviđenim mjestima prikupljanja. Također, u nekim državama Europske unije ili drugim

europskim zemljama možete vratiti uređaj lokalnom prodavaču kada kupujete ekvivalentan novi uređaj.

Pravilno odlaganje ovog proizvoda pomaže u spašavanju vrijednih prirodnih resursa te sprječava potencijalne negativne učinke za okoliš i ljudsko zdravlje, koji bi nastali nepravilnim odlaganjem otpada. Upitajte lokalna nadležna tijela ili odlagalište za više pojedinosti.

U skladu s državnim propisima, moguće su kazne za nepropisno odlaganje ove vrste otpada.

Za poslovne subjekte u državama Europske unije

Ako želite odložiti električne ili elektroničke uređaje, upitajte maloprodajnika ili dobavljača o potrebnim informacijama.

Odlaganje u drugim zemljama izvan Europske unije

Ovaj simbol je važeći u Europskoj uniji. Ako želite odložiti ovaj proizvod, zatražite potrebne informacije o pravilnom načinu odlaganja od lokalnog vijeća ili maloprodajnika.



Ovaj uređaj zadovoljava sve osnovne zahtjeve EU direktiva vezanih uz njega.

ODLAGANJE BATERIJA



Prije odlaganja proizvoda u otpad ili na specijaliziranom odlagalištu, potrebno je ukloniti ugrađenu bateriju. Prije uklanjanja baterije potrebno je uključiti usisavač i čekati dok se potpuno ne isprazni. Uklanjanje baterije će se obaviti u ovlaštenom servisnom centru.

Baterija sadrži ekološki štetne tvari te stoga ne spada u standardni kućanski otpad. Odlaganje baterija obavit će odgovarajuće prikupljalište otpada.