



HR ■ Sjeckalica za hranu

PAŽLJIVO PROČITAJTE I SPREMITE ZA BUDUĆU UPOTREBU.

- Ovaj uređaj mogu koristiti osobe s fizičkim ili mentalnim nedostacima ili osobe bez iskustva, ako su pod odgovarajućim nadzorom ili ako su obaviještene o tome kako koristiti uređaj na siguran način te ako razumiju potencijalne opasnosti.
- Djeca ne smiju koristiti ovaj uređaj niti se s njime igrati. Držite ovaj uređaj i kabel napajanja uređaja izvan dohvata djece.
- Prije ukapčanja ovog uređaja u električnu utičnicu provjerite odgovara li napon na naljepnici s podacima naponu električne utičnice.
- Ovaj uređaj predviđen je za upotrebu u kućanstvu. Namijenjen je za sjeckanje namirnica kao što je meso, voće, povrće, tvrdi i polutvrdi sirevi, začini, oraščići bez ljuske itd. Nemojte koristiti za obradu pretvrdih namirnica, kao što je kava i kakao u zrnju, kocke leda, muškatni oraščić i sl.
- Uređaj nemojte koristiti u industrijskim okruženjima, na otvorenom ili za svrhe za koje nije predviđen.



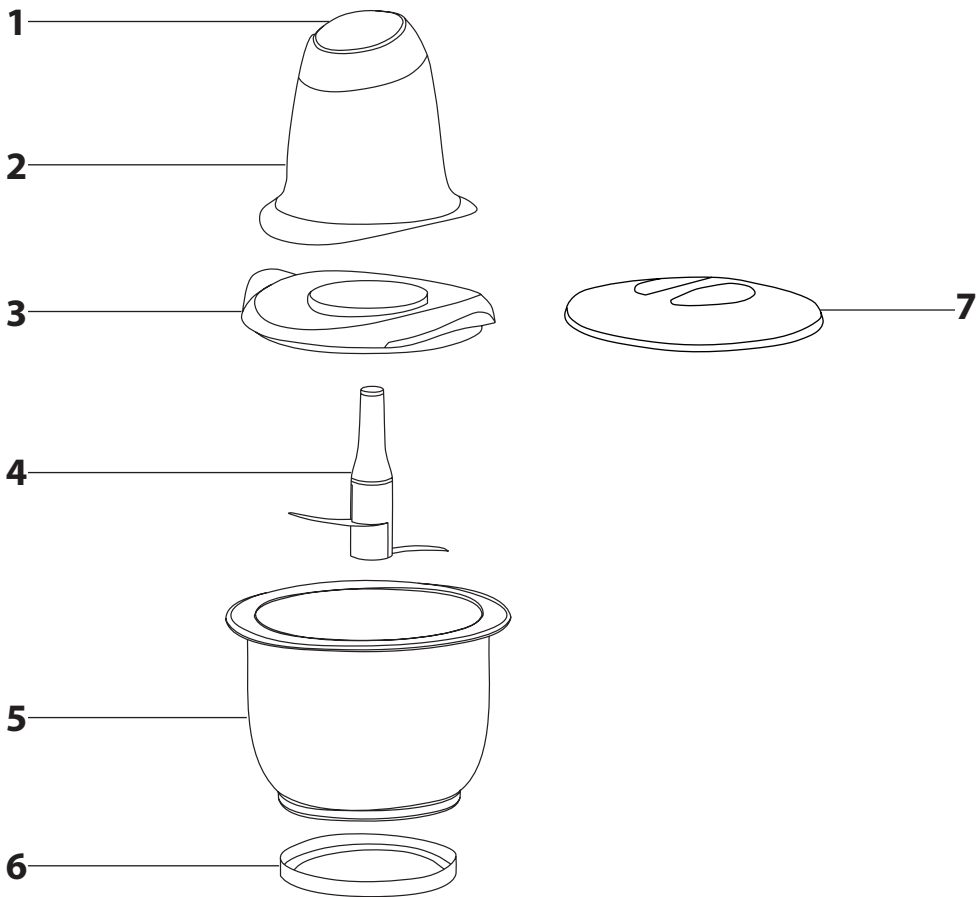
Upozorenje:

Nepravilna upotreba može dovesti do ozljeda.

- Uređaj nemojte ostavljati na električnom ili plinskom štednjaku ili u njihovoj blizini, na rubu stola, kao ni na nestabilnim površinama. Držite uređaj samo na vodoravnoj, suhoj i stabilnoj površini.
- Koristite uređaj samo s originalnim dodacima s kojima je isporučен.
- Prije uključivanja uređaja provjerite je li uređaj pravilno sastavljen.
- Budite osobito pažljivi prilikom rukovanja vrućim namirnicama. Vruća para i prskanje vrućih tekućina može uzrokovati opekline. Prije nego što hranu stavite u posudu uređaja, pričekajte da se ohladi na barem 45 °C. Vrijeme rada uređaja je 30 sekundi. Prije ponovnog uključivanja pustite da se uređaj hladi najmanje 2 minute.
- Budite oprezni prilikom rukovanja sklopom oštrice, osobito prilikom njezinog vađenja iz posude, prilikom pražnjenja posude i njezinog čišćenja kako se ne biste ozlijedili.
- Nemojte uključivati uređaj kada je prazan. Nepravilna upotreba uređaja može negativno utjecati na njegov vijek trajanja.
- Uvijek isključite uređaj i iskopčajte ga iz utičnice ako ga ne namjeravate koristiti i ako ga ostavljate bez nadzora, prije sastavljanja, rastavljanja, čišćenja ili premještanja.

- Prije uklanjanja vrča za miješanje s jedinice motora provjerite je li jedinica motora isključena i iskopčana iz utičnice te jesu li se rotirajući dijelovi potpuno zaustavili.
- Nemojte uranjati jedinicu motora ili kabel napajanja u vodu ili bilo koju drugu tekućinu niti prati te dijelove pod tekućom vodom.
- Pazite da kontakti električnog utikača ne dođu u dodir s vlagom. Nemojte stavljati teške predmete na električni kabel. Pazite da električni kabel ne vidi preko ruba stola ili da ne dodiruje vruću površinu.
- Nemojte iskapčati uređaj iz električne utičnice povlačenjem za kabel napajanja. To može oštetiti električni kabel ili utičnicu. Iskopčajte kabel iz utičnice povlačenjem utikača.
- Ako se električni kabel ošteti, mora ga zamijeniti ovlaštenu servis ili druga osoba sličnih kvalifikacija jer će se time spriječiti opasne situacije. Uređaj se ne smije koristiti ako je kabel napajanja oštećen.
- Nemojte koristiti uređaj ako ne radi pravilno ili ako su vidljivi znakovi oštećenja.
- Da biste spriječili nastanak opasne situacije, nemojte sami popravljati niti modificirati uređaj na bilo koji način. Prepustite sve popravke ili podešavanja ovlaštenom servisnom centru. Neovlaštenim modifikacijama uređaja riskirate poništavanje prava koja vam daje jamstvo u slučaju nezadovoljavajućeg rada ili kvalitete.

A



- Prije korištenja ovog uređaja temeljito pročitajte korisnički priručnik, čak i u slučajevima kada ste se prethodno upoznali s upotrebom sličnih vrsta uređaja. Koristite ovaj uređaj samo onako kako je opisano u ovom korisničkom priručniku. Držite ovaj korisnički priručnik na sigurnom mjestu gdje ga ubuduće možete lako naći.
- Preporučujemo da zadržite originalnu kartonsku kutiju, materijal ambalaže, račun, izjavu proizvođača ili jamstvo barem u trajanju pravne odgovornosti za nezadovoljavajući rad ili kvalitetu. U slučaju transporta, preporučujemo da zapakirate uređaj u originalnu kutiju od proizvođača.

OPIS UREĐAJA

- A1** Gumb za uključivanje i isključivanje
A2 Jedinica motora
A3 Radni poklopac
A4 Sklop oštrice
- A5** Staklena posuda zapremine 1 litre
A6 Gumeni neklizajući prsten
A7 Poklopac za pohranu

PRIJE PRVE UPOTREBE

1. Izvadite uređaj i pribor iz ambalaže.
2. Dobro operite poklopac **A3**, sklop oštrice **A4** i posudu **A5** u toploj vodi i neutralnom kuhinjskom deterdžentu. Zatim isperite čistom vodom i ostavite da se osuši ili obrišite krpom. Staklena posuda **A5** može se prati i u perilici posuđa. Ostali dijelovi nisu predviđeni za pranje u perilici.



Pažnja:

Priilikom čišćenja sklopa oštrice **A4** budite vrlo pažljivi kako se ne biste ozlijedili na njezin oštar rub.

SASTAVLJANJE I RASTAVLJANJE UREĐAJA

1. Prije nego što počnete sastavljati ili rastavljati uređaj provjerite je li jedinica motora **A2** isključena i iskopčana iz utičnice te jesu li se rotirajući dijelovi potpuno zaustavili.
2. Stavite posudu **A5** u neklizajući prsten **A6** i postavite je na suhu, ravnu i stabilnu površinu.
3. Namjestite sklop oštrice **A4** na središnju iglu u dnu posude **A5** i zatvorite posudu **A5** poklopcem **A3**. Pritisnite poklopac **A3** duž cijelog oboda kako biste ga čvrsto namjestili na rub posude **A5**.
4. Postavite jedinicu motora **A2** na poklopac **A3** i provjerite je li pravilno namještena. Uređaj je sada sastavljen.
5. Da biste rastavili uređaj ponovite korake obrnutim redoslijedom.

UPOTREBA UREĐAJA

1. Sastavite sjeckalicu prema uputama u poglavlju "Sastavljanje i rastavljanje uređaja". Stavite namirnice u posudu **A5** nakon što namjestite sklop oštrice **A4** na središnju iglu. Napunite posudu **A5** najviše do $\frac{3}{4}$ njezine zapremine.
2. Priključite kabel napajanja u strujnu utičnicu i pritisnite gumb **A1** kako biste pokrenuli sjeckalicu. Držite pritisnut gumb **A1** nekoliko sekundi, a zatim ga pustite. Kada pustite gumb **A1**, sjeckalica će se zaustaviti. Ako hrana nije dovoljno usitnjena, ponovo nakratko pokrenite sjeckalicu. Uključivanje sjeckalice u kratkim intervalima sprječava prekomjerno usitnjavanje hrane.



Pažnja:

Maksimalno vrijeme neprekidnog rada uređaja je 30 sekundi. Tada pričekajte 2 minute da se uređaj ohladi.

3. Ako se hrana zalijepi za unutarnje stijenke posude **A5**, isključite sjeckalicu i iskopčajte je iz napajanja. Provjerite je li se sklop oštrice **A4** prestao vrtjeti. Uklonite jedinicu motora **A2** i poklopac **A3**. Očistite unutrašnjost posude **A5** pomoću žlice. Sastavite sjeckalicu, ukopčajte kabel napajanja u utičnicu i nastavite s pripremom hrane.
4. Nakon što završite s korištenjem uređaja, iskopčajte kabel napajanja iz utičnice. Provjerite je li se sklop oštrice **A4** prestao vrtjeti. Uklonite jedinicu motora **A2** i poklopac **A3**. Prvo pažljivo izvadite sklop oštrice **A4** iz posude **A5** i tek tada ispraznite njezin sadržaj.
5. Zatim očistite sve korištene dijelove prema uputama u poglavlju Čišćenje i održavanje.

KRATKI VODIČ ZA OBRADU SASTOJAKA

- Prvo izrežite namirnice u male kocke približnih dimenzija 2×2 cm i tek tada ih obradite u sjeckalici. Povrće kao što je luk dovoljno je razrezati na četvrtine

Sastojci	Maksimalno opterećenje	Vrijeme obrade
Meso	300 g	30 s
Voće i povrće	200 g	15 s
Tvrđi i polutvrđi sirevi	150 g	10 s
Orasi bez ljuske	100 g	15 s
Začinske biljke i sl.	50 g	10 s



Napomena:

Prethodna vremena obrade samo su okvirna. Stvarno vrijeme obrade ovisi o veličini sastojaka, njihovoj količini i potrebnoj konačnoj konzistenciji.

ČIŠĆENJE I ODRŽAVANJE

- Prije rastavljanja i čišćenja uređaja uvijek provjerite je li isključen, iskopčan iz električne utičnice i jesu li se rotirajući dijelovi zaustavili.
- Rastavite uređaj u dijelove. Dobro operite poklopac **A3**, sklop oštrice **A4** i posudu **A5** u toploj vodi i neutralnom kuhinjskom deterdžentu. Zatim isperite čistom vodom i ostavite da se osuši ili obrišite krpom. Ako se neklizajući prsten **A6** zaprlja, operite ga na isti način. Staklena posuda **A5** može se prati i u perilici posuđa. Ostali dijelovi nisu predviđeni za pranje u perilici.



Pažnja:

Priilikom čišćenja sklopa oštrice **A4** budite vrlo pažljivi kako se ne biste ozlijedili na njezin oštar rub.

- Za čišćenje vanjske površine jedinice motora **A2** upotrijebite krpu lagano namočenu blagom otopinom deterdženta. Nakon nanošenja otopine kuhinjskog deterdženta, obrišite površinu krpom navlaženom čistom vodom i zatim osušite brisanjem.
- Jedinicu motora **A2** i kabel napajanja ne uranjajte u vodu i druge tekućine. Ne koristite razrjeđivače, abrazivna sredstva za čišćenje i sl. U suprotnom je moguće oštećenje površine uređaja.

POHRANA

- Kada ne koristite uređaj, držite ga na suhom mjestu izvan dohvata djece.

TEHNIČKE SPECIFIKACIJE

Nazivni napon.....	220–240 V
Nazivna frekvencija.....	50/60 Hz
Nazivna ulazna snaga	230 W
Klasa zaštite od strujnog udara	II
Razina buke	85 dB(A)
Zapremina spremnika.....	1 l

Navedena razina emisije buke iz uređaja je 85 dB(A), što predstavlja razinu A akustične snage u odnosu na referentnu akustičnu snagu od 1 pW.

Objašnjenje tehničke terminologije

Sigurnosna klasa zaštite od strujnog udara

Klasa II – zaštitu od strujnog udara pruža dvostruka ili jaka izolacija.

Zadržavamo pravo na izmjene teksta i tehničkih parametara.

UPUTE I INFORMACIJE VEZANE UZ ODLAGANJE RABLJENE AMBALAŽE

Rabljenu ambalažu odložite na predviđenim reciklažnim mjestima.

ODLAGANJE RABLJENE ELEKTRIČNE I ELEKTRONIČKE OPREME



Ovaj simbol na proizvodima ili originalnim dokumentima znači da se iskorišteni električni ili elektronički proizvodi ne smiju odlagati u obični kućanski otpad. Radi pravilnog zbrinjavanja, obnavljanja i recikliranja, predajte takve uređaje na za to predviđenim mjestima. Također, u nekim državama

Europske unije ili drugim europskim zemljama možete vratiti uređaj lokalnom prodavaču kada kupujete ekvivalentan novi uređaj.

Pravilno odlaganje ovog proizvoda pomaže u spašavanju vrijednih prirodnih resursa te sprječava potencijalne negativne učinke za okoliš i ljudsko zdravlje, koji bi nastali nepravilnim odlaganjem otpada. Više pojedinosti zatražite od lokalnih nadležnih tijela.

U skladu s državnim propisima, moguće su kazne za nepropisno odlaganje ove vrste otpada.

Za poslovne subjekte u državama Europske unije

Ako želite odložiti električne ili elektroničke uređaje, zatražite informacije od prodavača ili dobavljača.

Odlaganje u drugim zemljama izvan Europske unije

Ovaj simbol je važeći u Europskoj uniji. Ako želite odložiti ovaj proizvod, zatražite potrebne informacije o pravilnom načinu odlaganja od lokalnog vijeća ili prodavača.



Ovaj uređaj zadovoljava sve osnovne zahtjeve EU direktiva vezanih uz njega.